

Brottsutvecklingen – bedrägerier i Sverige

Polisens nationella bedrägericenter maj 2020

Diarienummer: A116.272/2015



Om Brottsutvecklingen

Brottsutvecklingen sammanställs av polisens nationella bedrägericenter, NBC. NBC arbetar nationellt med analys, brottsförebyggande åtgärder, metodutveckling och samordning i syfte att minska bedrägeribrottsligheten i Sverige.

I denna rapport redogörs för de *bedrägeribrott* och *bidragsbrott* som anmäldes under maj 2020. Om tid och plats för ett brott hänger ihop kan brotten slås ihop till ett *ärende*. Ett ärende kan alltså utgöras av flera brott.

Uppgifterna i rapporten hämtas från polisens system för verksamhetsuppföljning, och kan därför skilja sig något från Brottsförebyggande rådets siffror.

Om du har frågor eller synpunkter på innehållet är du välkommen att kontakta oss på NBC.

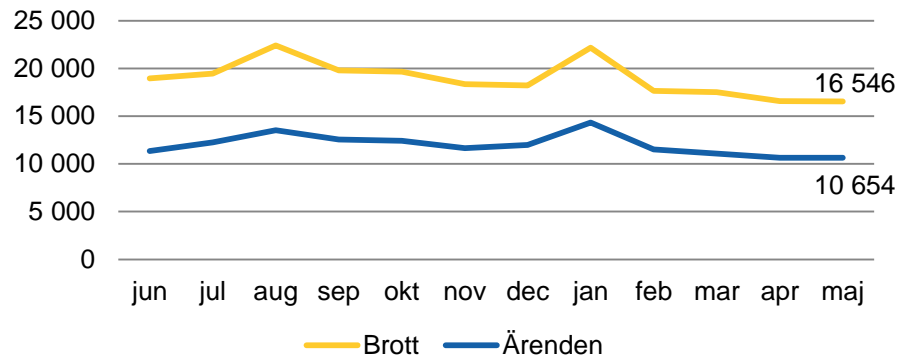
NBC

Innehåll

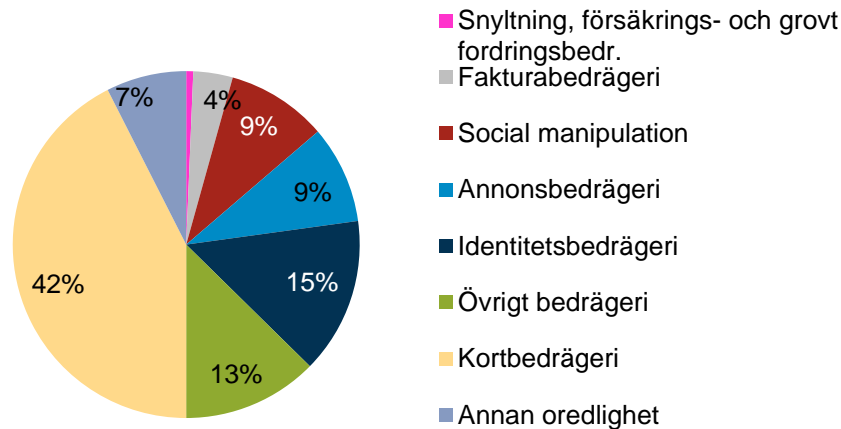
Om Brottsutvecklingen	s. 2
Nationell översikt	s. 3
Regional översikt	s. 4
Bedrägeribrott	s. 5
• Social manipulation	s. 6
• Romansbedrägeri	s. 7
• Investeringsbedrägeri	s. 8
• Befogenhetsbedrägeri	s. 9
• Identitetsbedrägeri	s. 10
• Fakturabedrägeri	s. 11
• Kortbedrägeri	s. 12
• Annonsbedrägeri	s. 13
• Försäkringsbedrägeri, snytning, grovt fordringsbedrägeri samt övriga bedrägerier	s. 14
• Bidragsbrott	s. 15
• Internationell anknytning	s. 16
• Mot äldre/funktionsnedsatt	s. 17
Kontakta NBC	s. 18
Appendix A - förklaringar	s. 19
Appendix B – samtliga brottskoder	s. 20

Nationell översikt maj

Bedrägeri (kap 9)*



Fördelning andel brott per brottstyp, maj 2020



Sammanfattning

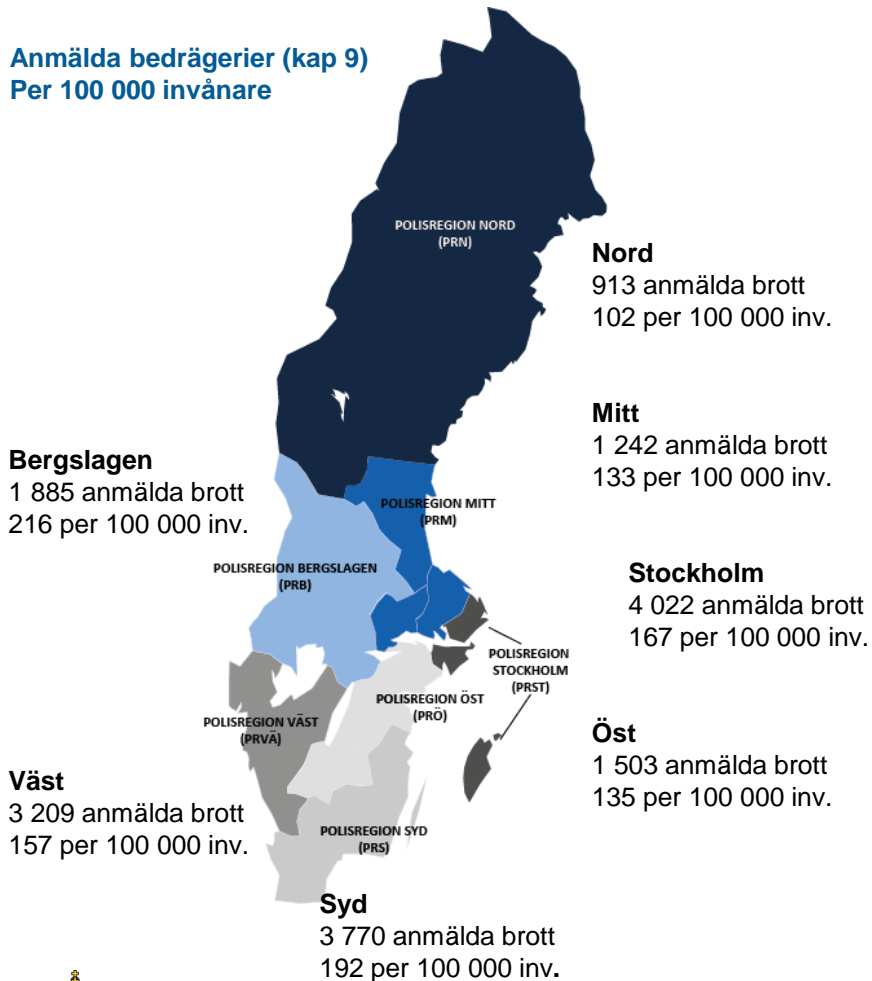
I maj månad anmäldes 16 546 bedrägeribrott, vilket är en marginell minskning i jämförelse med föregående månad. I jämförelse med samma månad 2019 anmäldes 18 % färre bedrägeribrott i maj 2020. Maj månads siffra är den lägsta som har rapporterats under den senaste 12-månadersperioden.

Maj månad utgör en fortsatt sjunkande trend av anmäld bedrägeribrottslighet, något som bland annat berördes i föregående brottsutveckling (april).

Fortsättningsvis står kortbedrägerier för den största andelen av anmälda brott, följt av identitetsbedrägeri och övrigt bedrägeri.

Regional översikt maj

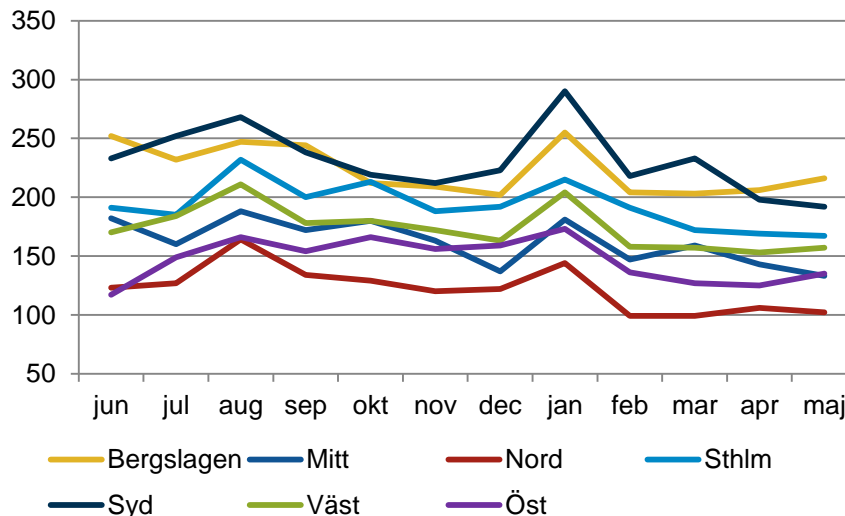
Anmälda bedrägerier (kap 9)
Per 100 000 invånare



Sammanfattning

Antalet anmälda brott per 100 000 invånare har denna månad fluktuerat mellan regionerna. Ingen entydig upp- eller nedgång kan skönjas i landets olika delar. Störst procentuell minskning i jämförelse med föregående månad återfinns i region Mitt (- 7 %), och störst procentuell ökning återfinns i region Öst (+ 8 %).

Anmälda brott per 100 000 invånare

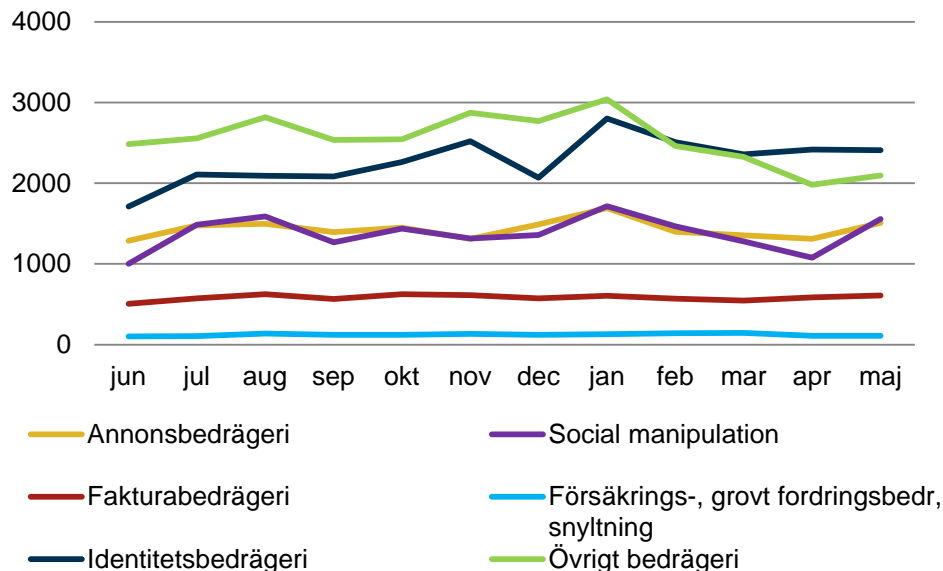


Bedrägeribrott

Bedrägeri enligt kapitel 9

Diagrammen nedan visar utvecklingen av anmälda bedrägeribrott i brottsbalkens nionde kapitel ("bedrägeri och annan oredlighet"). Förutom bedrägeri ingår även bland annat utpressning, häleri och ocker. Bedrägerier utgör dock merparten av brotten i kapitel 9.

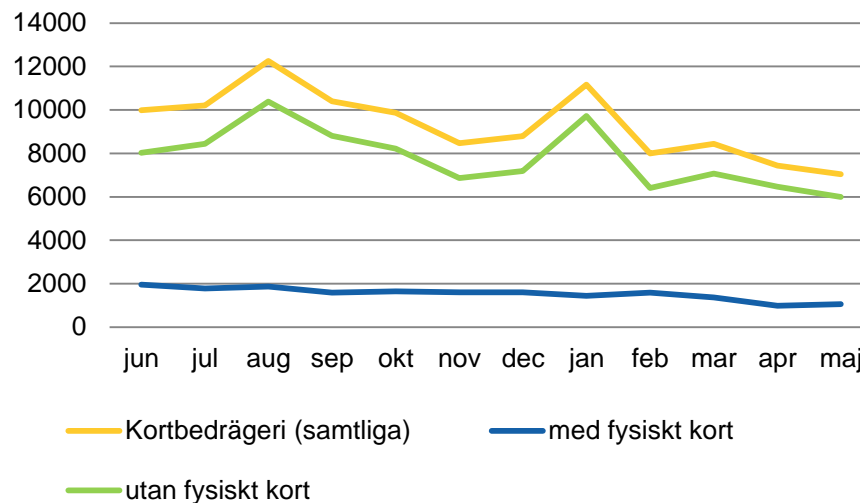
Anmälda brott per brottstyp/månad



Inflödet i maj

I maj månad fortsätter antalet kortbedrägerier utan det fysiska kortet att minska. Det kan skönjas en liten uppgång av kortbedrägerier med det fysiska kortet. I övrigt står kategorierna bedrägeri genom social manipulation (+44 %), övrigt bedrägeri (+6 %) och annonsbedrägeri (+15 %) för de största procentuella ökningarna under månaden.

Anmälda kortbedrägerier/månad



Bedrägeri genom social manipulation*

Region	Romans	Investering	Befogenhet	Annan	Total
BERGS.	4	5	7	134	150
MITT	7	17	20	79	123
NORD	11	20	16	55	102
STHLM	21	31	91	194	337
SYD	14	64	157	176	411
VÄST	13	27	64	162	266
ÖST	3	17	30	116	166
SVERIGE	73	181	385	916	1 555

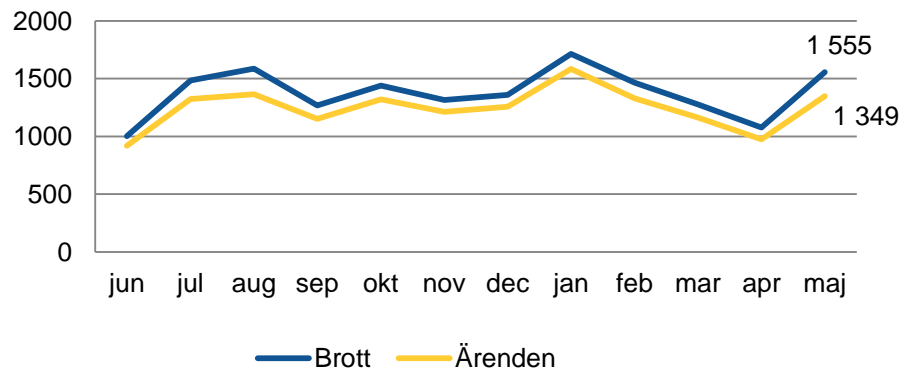
Definition: S.k. social engineering, en form av missbruk av förtroenderelation. Gärningspersonen tar kontakt med en person och förmår hen att begå eller låta bli att begå en handling genom att utnyttja en förtroenderelation, i syfte att ge ekonomisk vinning till gärningspersonen. Inkluderad i denna kategori är romansbedrägerier, investeringsbedrägerier, befogenhetsbedrägerier samt 'annan typ'. (Brå)

Antalet anmälda brott i april i kategorin Bedrägeri genom social manipulation uppgick till 1 555. Jämfört med föregående månad har antalet anmälningar ökat med 44 %. Föregående månads siffra var dock den lägsta sen juni 2019.

Uppgången är främst koncentrerad till brottstyperna befogenhetsbedrägeri samt bedrägeri genom social manipulation av annan typ, som har ökat med 38 % respektive 53 % sedan i april.

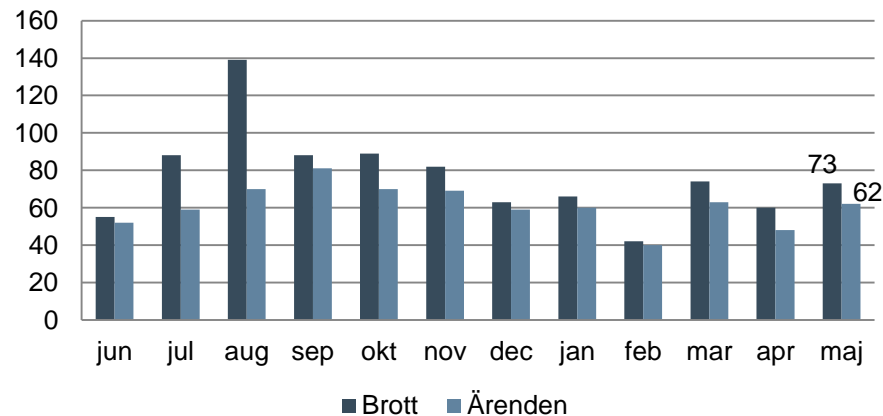
*Brottskod 0943-0957

Brott & Ärenden



Romansbedrägeri

Brott & Ärenden



Definition: *Gärningspersonen inleder en kärleksrelation eller liknande relation med en person, genom fysisk kontakt eller via internet, i syfte att vilseleda hen till handling som innebär ekonomisk vinning för gärningspersonen, exempelvis att genom olika förevändningar förmå personen att låna ut eller skänka pengar till gärningspersonen. (Brå)*

I maj månad anmäldes totalt 73 romansbedrägerier, vilket överensstämmer med hur inflödet har sett ut de senaste månaderna. I maj månad hade 71 % av romansbedrägerierna en internationell anknytning, vilket är i linje med den procentsats som presenterats tidigare månader. 31 % av brotten riktades mot äldre/funktionsnedsatta.

Internationell anknytning

Romansbedrägeri:

71 %

Samtliga bedrägerier:

34 %

Äldre / funktionsnedsatt

Romansbedrägeri:

31 %

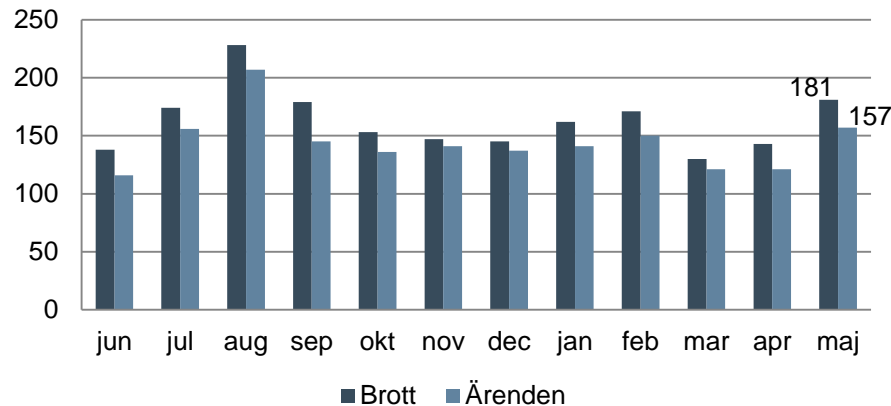
Samtliga bedrägerier:

10 %



Investeringsbedrägeri

Brott & Ärenden



Investeringsbedrägeri: *Gärningspersonen vilseleder en person att investera i något (t ex finansiella instrument eller företag) som inte existerar, inte har något värde, har lägre värde än utlovat eller är väldigt svårt att värdera, i syfte att ge ekonomisk vinning till gärningspersonen. (Brå).*

Antalet anmälda investeringsbedrägerier har ökat med 26 % i maj månad. En liknande ökning syns även när man ser till ärenden. I denna kategori fortsätter andelen brott med internationell anknytning vara hög, något som ofta är fallet i just investeringsbedrägerier. Under mars och april månader publicerade svenska dagstidningar ett flertal granskningar av omfattande bedrägliga investeringsupplägg med kopplingar till utlandet.

Internationell anknytning

Investeringsbedrägerier:

72 %

Samtliga bedrägerier:

34 %

Äldre / funktionsnedsatt

Investeringsbedrägerier:

24 %

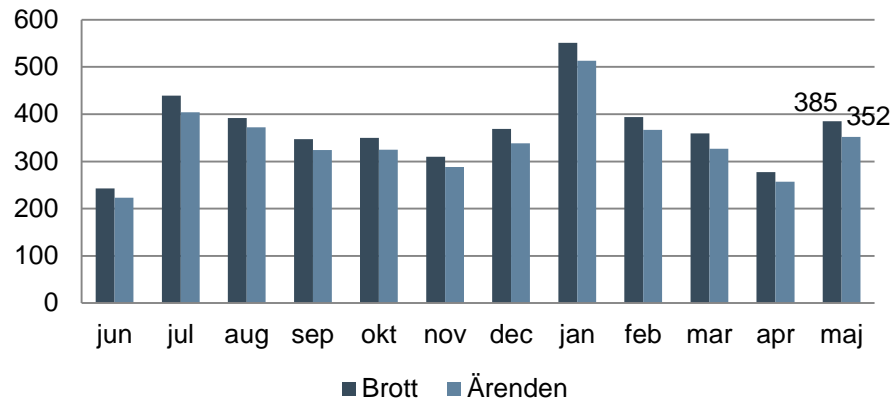
Samtliga bedrägerier:

10 %



Befogenhetsbedrägeri

Brott & Ärenden



Befogenhetsbedrägeri: *Gärningspersonen kontaktar en person/organisation/ett företag och utger sig för att ha befogenheter, t ex utger sig för att vara ekonomichef på det utsatta företaget, eller banktjänsteman på den utsattes bank, och därigenom förmår den kontaktade till handling som ger ekonomisk vinning till gärningspersonen. Exempelvis s.k. VD-bedrägeri. (Brå).*

Efter att ha minskat sedan januari månad har befogenhetsbedrägerierna nu ökat med 39 %. Majoriteten av uppgången har skett i region Syd, där antalet anmälda brott har ökat med 67 % i jämförelse med föregående månad. En ökning har även skett i region Stockholm och region Öst.

Som nämnts i tidigare upplagor av Brottutvecklingen är s.k. vishingbedrägerier en central dimension av befogenhetsbedrägerier och bedrägerier genom social manipulation av annan typ. Månadens ökning av befogenhetsbedrägerier kan delvis kopplas till uppgången av vishingbedrägerier.

Internationell anknäytning

Befogenhetsbedrägerier:

17 %

Samtliga bedrägerier:

34 %

Äldre / funktionsnedsatt

Befogenhetsbedrägerier:

59 %

Samtliga bedrägerier:

10 %



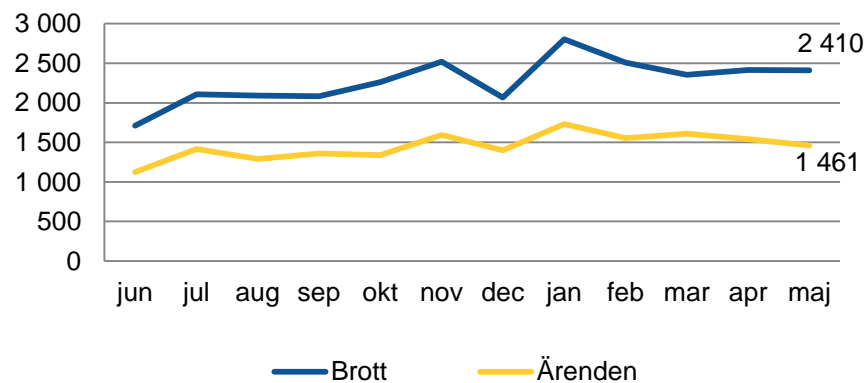
Identitetsbedrägeri*

Region	Köp	Lån	Annan	Total
BERGSLAGEN	69	52	24	145
MITT	81	34	35	150
NORD	26	12	29	67
STOCKHOLM	326	96	180	602
SYD	628	58	140	826
VÄST	209	94	103	406
ÖST	86	38	90	214
SVERIGE	1 425	384	601	2 410

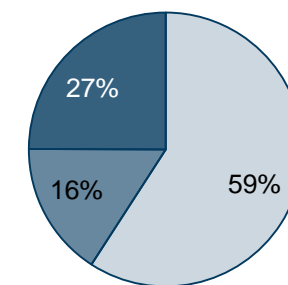
Definition: S.k. Kreditbedrägeri. Gärningspersonen köper olovligen en vara/tjänst eller tar ett lån, eller liknande, med någon annans identitet (exempelvis namn eller personuppgifter). Även bolag kan användas som låntagare för att sedan sättas i konkurs. Om betal- eller kreditkort har använts, se s. 14: Kortbedrägeri. (Brå)

Antalet anmälda identitetsbedrägerier har i maj månad varit marginellt färre, i jämförelse med föregående månad. Liksom i tidigare månader står underkategorin Identitetsbedrägeri genom köp för en majoritet av den totala anmälda brottsligheten. Dock har fördelningen mellan dessa underkategorier förändrats något denna månad; antalet brott som genomförs via lån har minskat något, och antalet brott som genomförs via köp har ökat något.

Brott & Ärenden



Per brottstyp, maj



□ Köp ■ Lån ■ Annan

* Brottskod 0958-0969

Fakturabedrägeri*

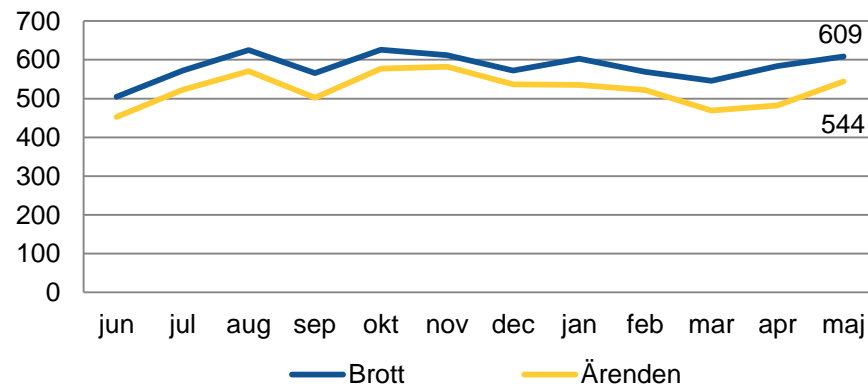
Region	Med kontakt	Utan kontakt	Total
BERGSLAGEN	15	15	30
MITT	14	27	41
NORD	28	40	68
STOCKHOLM	38	119	157
SYD	56	66	122
VÄST	49	64	113
ÖST	27	51	78
SVERIGE	227	382	609

Definition: Gärningspersonen vilseleder en person eller ett företag att betala en faktura för en vara eller en tjänst som personen/företaget inte har beställt. Vilseledandet kan ha föregåtts av att gärningsmannen kontaktat offret, exempelvis genom telefonsäljning, eller att någon kontakt inte har skett, exempelvis utskick av oriktig faktura (s.k. bluffaktura). (Brå)

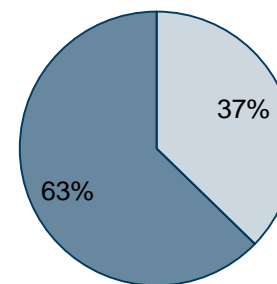
Antalet fakturabedrägerier har ökat något i jämförelse med föregående månad. Ser man till en 12-månadersperiod är dock antalet anmälda brott i maj i linje med vad som tidigare rapporterats, även om antalet nu närmar sig den övre delen av skalan.

Antalet anmälda brott ökade i samtliga regioner, bortsett från i region Mitt och i region Bergslagen.

Brott & Ärenden



Per brottstyp, maj



■ Med kontakt ■ Utan kontakt

* Brottskod 0970-0977

Kortbedrägeri*

Region	Med fysiskt kort	Utan fysiskt kort	Total
BERGSLAGEN	89	1 123	1 212
MITT	72	454	523
NORD	35	295	330
STOCKHOLM	283	1 292	1 575
SYD	232	1 211	1 443
VÄST	260	1 244	1 504
ÖST	88	368	456
SVERIGE	1 059	5 987	7 046

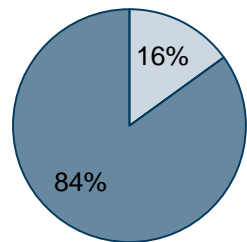
Definition: Gärningspersonen använder någon annans fysiska bankkort, betalkort eller kreditkort för att olovligt genomföra köp av vara eller tjänst, alternativt göra uttag av kontanter. Ett kortbedrägeri kan även ske genom att gärningspersonen har kommit över kortuppgifterna. (Brå)

I maj månad har det totala antalet anmälda kortbedrägerier minskat med 5 %, en minskande trend som fortgått sedan februari månad. Minskningen är mest påtaglig i underkategorin Kortbedrägeri utan det fysiska kortet, som minskade från 6 465 anmälda brott till 5 987. Ser man till Kortbedrägeri med det fysiska kortet skönjas en svag uppgång, i jämförelse med föregående månad; från 977 i april till 1 059 i maj.

April månads siffror för kortbedrägeri med det fysiska kortet var den lägsta noteringen under en 12-månadersperiod. Det kan tänkas att detta var en effekt av coronaviruset, då människor i mindre utsträckning vistades på offentliga platser.

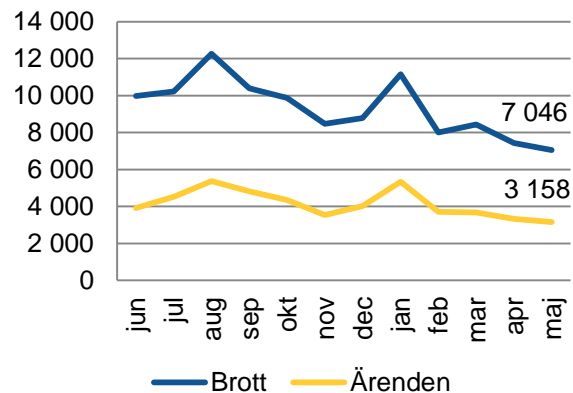
I maj månad 2019 anmäldes 9 757 kortbedrägerier utan det fysiska kortet. Motsvarande siffra för maj 2020 är 5 987. Ser man till ett längre perspektiv kan sägas att det under perioden januari – maj 2019 anmäldes 48 541 kortbedrägerier utan det fysiska kortet. Motsvarande siffra för samma period 2020 är 5 987. I tidigare upplagor av Brottutvecklingen har PSD2** bedömts vara en trolig delförklaring till den historiska minskningen.

Per brottstyp, maj



- Med fysiskt kort
- Utan fysiskt kort

Brott & Ärenden



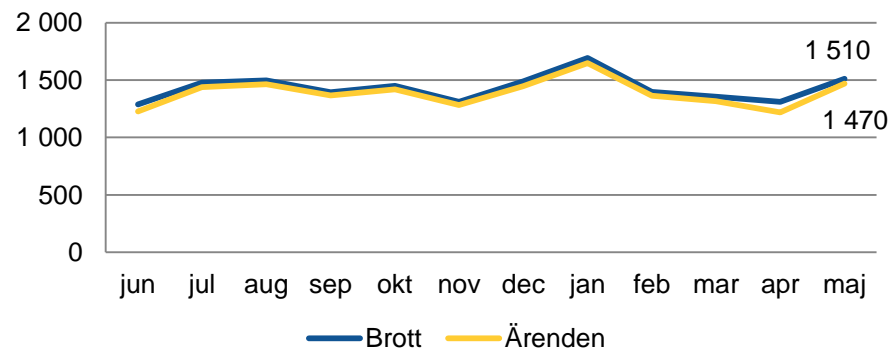
Annonsbedrägeri*

Region	Anmälda brott	Inkomna ärenden
BERGSLAGEN	120	119
MITT	145	134
NORD	129	132
STOCKHOLM	318	272
SYD	332	329
VÄST	286	287
ÖST	180	197
SVERIGE	1 510	1 470

Definition: Gärningspersonen vilseleder en intresserad köpare genom att via en annons erbjuda en vara eller tjänst till försäljning eller uthyrning. Efter att betalning ägt rum har leveransen uteblivit helt eller så har en falsk/felaktig vara levererats. Det omvända kan också ske, att säljaren inte får betalt av köparen. (Brå)

Annonsbedrägerierna har ökat i maj i jämförelse med föregående månad, från 1 310 anmälda brott till 1 510. Antalet anmälda brott överstiger medelvärde (1 388) för annonsbedrägerier under en 12-månadersperiod. Historiskt sett åtföljs antalet anmälda brott och antal ärenden i annonsbedrägerier; detta då majoriteten av anmälningarna innehåller ett (1) brott.

Brott & Ärenden



Försäkringsbedrägeri, Snyltning, Grov Fordringsbedrägeri & Övrigt Bedrägeri

Region	Försäkringsbedrägeri	Snyltning	Grov Fordringsbedrägeri	Övrigt Bedrägeri
BERGSLAGEN	-	5	-	158
MITT	2	2	-	154
NORD	6	3	-	122
STOCKHOLM	11	22	-	617
SYD	11	8	-	388
VÄST	9	15	-	382
ÖST	6	8	-	272
SVERIGE	45	63	-	2 094

Försäkringsbedrägeri: Gärningspersonen har genom sitt agerande fått ersättning för en skada som inte inträffat eller medvetet skaffar sig en högre ersättning vid skada än vad hen är berättigad till, alternativt överdrivit värdet på något som stulits eller gått sönder (Brå). Brottskod 0988.

Snyltningsbrott: Gärningspersonen tillgodogör sig husrum, förtäring, transport eller annat som tillhandahålls under förutsättning av betalning, utan att betala för sig (Brå). Brottskod 0989.

Grovt fordringsbedrägeri: Gärningspersonen riktar betalningsuppmaningar till en vidare krets i syfte att vilseleda till handling som innebär vinning för gärningspersonen och skada för mottagarna, och förfarandet har avsett betydande värde (Brå). Brottskod 0990-0991.

Övrigt bedrägeri: Övriga typer av bedrägeri som regleras i 9 kap. 1-3 a § BrB. (Brå). Brottskod 0992-0995.

Bidragsbrott*

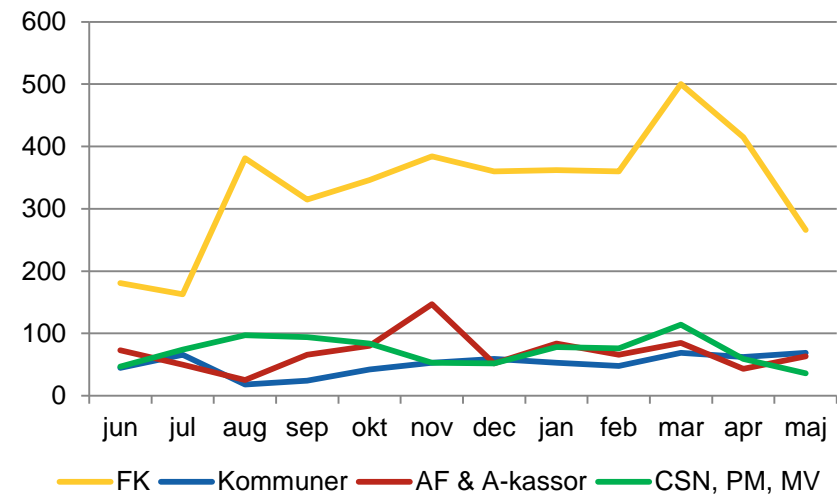
Definition: Bidragsbrott innebär att någon uppsåtligt eller genom grov oaktsamhet lämnar felaktiga uppgifter eller inte anmäler ändringar och därmed orsakar en felaktig utbetalning. Bidragsbrottslagens tillämpningsområde är bidrag, lån och ersättningar för personligt ändamål som betalas ut av arbetslöshetskassorna, Arbetsförmedlingen, Centrala studiestödsnämnden, Försäkringskassan, kommunerna, Migrationsverket och Pensionsmyndigheten.

Vid bidragsbrott är utgångspunkten att varje ansökan och i vissa fall varje utbetalning utgör ett brott.** Arbets sättet kring anmälningsupptagningar för bidragsbrott skiljer sig något från resten av bedrägeribrotten. Därför redovisas inkomna ärenden för just den här brottstypen, då detta ger en mer rättvisande bild av brottslighetens omfattning. I maj månad inkom något färre ärenden i jämförelse med föregående månad, men antalet ärenden avviker inte nämnvärt från de nivåer som observerats under den senaste 12-månadersperioden. Fluktuationerna i Försäkringskassans anmälningar kan förklaras av myndighetens riktade kontrollinsatser mot olika typer av förmåner.

Inkomna ärenden per myndighet och region (maj)

Region	FK	Kommuner	A-kassa, AF	CSN, PM, MV	Totalt
BERGSL.	20	7	7	-	34
MITT	32	5	4	1	42
NORD	12	5	5	1	23
STHLM	54	9	18	5	86
SYD	48	23	16	9	96
VÄST	57	7	9	15	88
ÖST	42	13	4	5	64
SVERIGE	266	69	63	36	434

Bidragsbrott, ärenden, 2019-2020



Bedrägeri med internationell anknytning

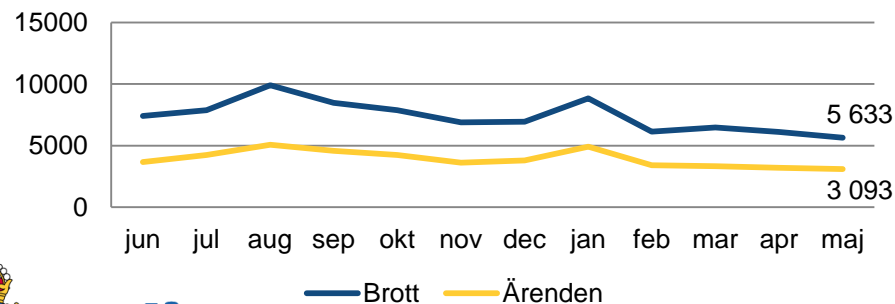
Region	Med internationell anknytning	Andel (%)
BERGSLAGEN	949	50%
MITT	443	36%
NORD	287	30%
STOCKHOLM	1 247	31%
SYD	1 178	31 %
VÄST	1 142	36 %
ÖST	387	26 %
SVERIGE	5 633	34 %

Definition: *Brottsligheten har någon typ av koppling till länder utanför Sverige. Exempelvis har den brottsutsatte genomfört transaktion i annat land eller på utländsk webbsida, förmått skicka pengar till annat land, eller haft kontakt med gärningsperson i utlandet. (Brå)*

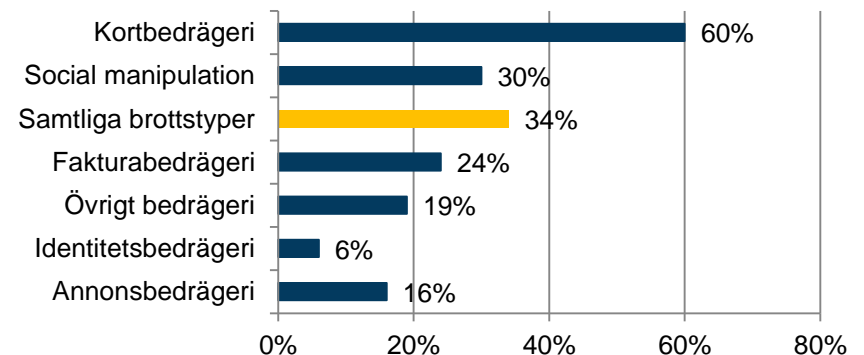
Brottskoder för bedrägerier med internationell anknytning återfinns endast för bedrägerier i 9 kap. 1-3 a § BrB, dock ej snyltningsbrott och försäkringsbedrägeri.

I maj anmäldes något färre brott med internationell anknytning i jämförelse med föregående månad. Detta kan fortsättningsvis, och som nämnts i tidigare upplagor av Brottsutvecklingen, förklaras av minskningen av kortbedrägerier utan det fysiska kortet. Underkategorin utgör en stor andel av den totala brottsligheten, samtidigt som många av transaktionerna går till företag utanför Sverige.

**Bedrägeri med internationell anknytning
2019-2020**



Andel internationell anknytning, maj 2020



Bedrägeri mot äldre/funktionsnedsatt

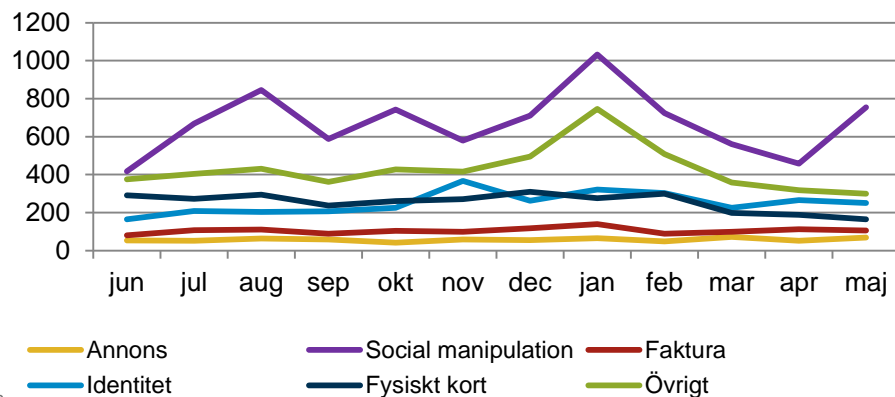
Region	Mot äldre/funktionsnedsatt	Andel (%)
BERGSLAGEN	141	7 %
MITT	137	11 %
NORD	107	12 %
STOCKHOLM	361	9 %
SYD	454	12 %
VÄST	272	8 %
ÖST	169	11 %
SVERIGE	1 641	10 %

Definition: Person som blivit utsatt för brott på grund av hög ålder, eller som uppfattats ha nedsatt motståndskraft till följd av hög ålder, fysiskt eller psykiskt funktionshinder, vilket gärningspersonen har utnyttjat. Med hög ålder avses generellt sett personer 65 år eller äldre. (Brå)

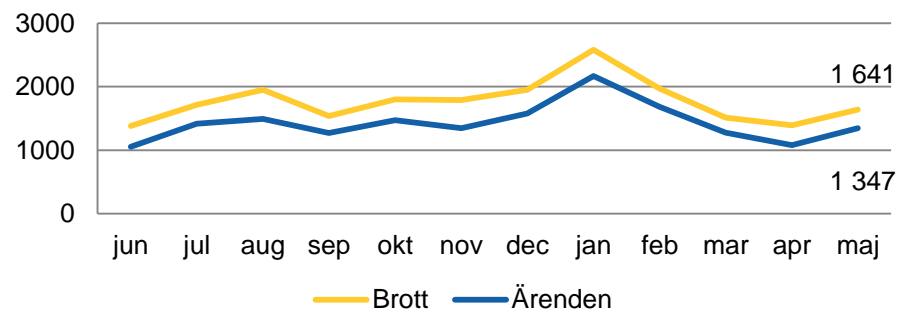
Brottskoder för bedrägerier mot äldre/funktionsnedsatt återfinns endast i 9 kap. 1-3 a § BrB, dock ej kortbedrägeri utan fysiskt kort, grovt fordringsbedrägeri, försäkringsbedrägeri och snyltningsbrott.

Antalet brott mot äldre/funktionsnedsatta har minskat under våren. I maj månad skönjas dock en ökning på 17 %. Ser man till de olika typerna av bedrägeri står det klart att bedrägeri genom social manipulation utgör en stor del av den totala ökningen av brott som riktats mot äldre/funktionsnedsatta under maj.

Bedrägeri mot äldre/funktionsnedsatt 2019-2020



Bedrägerier mot äldre/funktionsnedsatt 2019-2020



Kontakta NBC

Om ni har frågor eller åsikter – kontakta oss direkt. Vi som har hand om Brottsutvecklingen vill gärna höra från er!

Rebecca Frelén

E-post: rebecca.frelen@polisen.se

Telefon: 072-222 18 88

Jim Bergman

E-post: jim.bergman@polisen.se

Telefon: 073-089 62 02

www.polisen.se



Följ oss på Facebook: [Polisen – bedrägeri](#)

Appendix A

Polisregioner

Polisregion Nord	Västerbottens län Norrbottens län Västernorrlands län Jämtlands län
Polisregion Mitt	Gävleborgs län Uppsala län Västmanlands län
Polisregion Bergslagen	Värmlands län Örebro län Dalarnas län
Polisregion Stockholm	Stockholms län Gotlands län
Polisregion Öst	Södermanlands län Östergötlands län Jönköpings län
Polisregion Väst	Västra Götalands län Hallands län
Polisregion Syd	Kalmar län Kronobergs län Blekinge län Skåne län

Förklaringar

- **Anmält brott:** händelse som anmälts och registrerats som brott hos Polismyndigheten.
- **Bedrägeri:** vilseledande som innebär vinning för gärningspersonen och skada för den drabbade eller någon i vars ställe denne är (9 kap. 1-3 a § BrB).
- **Bedrägeri kapitel 9:** samtliga brott i kapitel 9, brottsbalken ("Bedrägeri och annan oredlighet"), bland annat bedrägeri, subventionsmissbruk, utpressning, ocker och häleri.
- **Bidragsbrott:** att uppsåtligt eller genom grov oaktsamhet lämna felaktiga uppgifter eller underlåta att anmäla ändringar till vissa myndigheter, och därmed orsakar en felaktig utbetalning av lån eller bidrag för personligt ändamål.
- **Brottskod:** brottskategori/brottstyp enligt Brås klassificering.
- **CNP:** Card not present – köp på internet med enbart kortuppgifter (den drabbade har kortet kvar).
- **CP:** Card present – köp eller kontantuttag med fysiskt kort.
- **Phishing:** gärningspersonen kontaktar potentiella offer slumpmässigt via exempelvis sms och e-post, för att sedan begå ett bedrägeri med hjälp av dennes person- och/eller kortuppgifter.
- **Social manipulation:** vilseledande där en förtroendesituation missbrukas.
- **Vishing:** gärningspersonen ringer den drabbade och utger sig för att ha vissa befogenheter, t.ex. att den är banktjänsteman på den utsattes bank och vilseleder personen att göra signeringar med Bank-ID, så att bedragaren får kontroll över kontot.
- **Ärende:** om flera brott hänger ihop, t.ex. i tid och plats, kan de registreras som ett och samma ärende. Antal brott är dock fortfarande detsamma. Grundregeln är att det allvarligaste brottet avgör i vilken brottskod ärendet klassificeras.

Appendix B

Nya Brottskoder för Bedrägeribrott 1–3 a §

	Ej internationell anknytning		Med internationell anknytning	
	Ej mot äldre/funktionsnedsatt	Mot äldre/funktionsnedsatt	Ej mot äldre/funktionsnedsatt	Mot äldre/funktionsnedsatt
Bedrägeri genom social manipulation, 1 § 1 st., 2 § 1 st., 3 §				
Romansbedrägeri	0945	0943	0944	0942
Investeringsbedrägeri	0949	0947	0948	0946
Befogenhetsbedrägeri	0953	0951	0952	0950
Av annan typ	0957	0955	0956	0954
Identitetsbedrägeri, 1 §, 2 § 1 st., 3 §				
Köp	0961	0959	0960	0958
Lån	0965	0963	0964	0962
Av annan typ	0969	0967	0968	0966
Fakturabedrägeri, 1 §, 2 § 1 st., 3 §				
Med kontakt	0973	0971	0972	0970
Utan kontakt	0977	0975	0976	0974
Kortbedrägeri, 1 §, 2 § 1 st., 3 §				
med fysiskt kort	0981	0979	0980	0978
utan fysiskt kort		0983	0982	
Annonsbedrägeri	0987	0985	0986	0984
Försäkringsbedrägeri		0988		
Snyltningsbrott		0989		
Grovt fordringsbedrägeri		0991		0990
Övrigt bedrägeri	0995	0993	0994	0992

