

# Brottsutvecklingen – bedrägerier i Sverige

Polisens nationella bedrägericenter februari 2020

Diarienummer: A116.272/2015



# Om Brottsutvecklingen

**Brottsutvecklingen** sammanställs av polisens nationella bedrägericenter, NBC. NBC arbetar nationellt med analys, brottsförebyggande åtgärder, metodutveckling och samordning i syfte att minska bedrägeribrottsligheten i Sverige.

Temat för denna månads rapport är **bedrägeribrott mot äldre eller funktionsnedsatt** (hädanefter: äldre), vilket ni även kan läsa om i NBCs **Nyhetsblad** som skickas ut tillsammans med denna rapport.

I denna rapport redogörs för de *bedrägeribrott* och *bidragsbrott* som anmäldes under februari 2020. Om tid och plats för ett brott hänger ihop kan brotten slås ihop till ett *ärende*. Ett ärende kan alltså utgöras av flera brott.

Uppgifterna rapporten hämtas från polisens system för verksamhetsuppföljning, och kan därför skilja sig något från Brottsförebyggande rådets siffror.

Om du har frågor eller synpunkter på innehållet är du välkommen att kontakta oss på NBC.

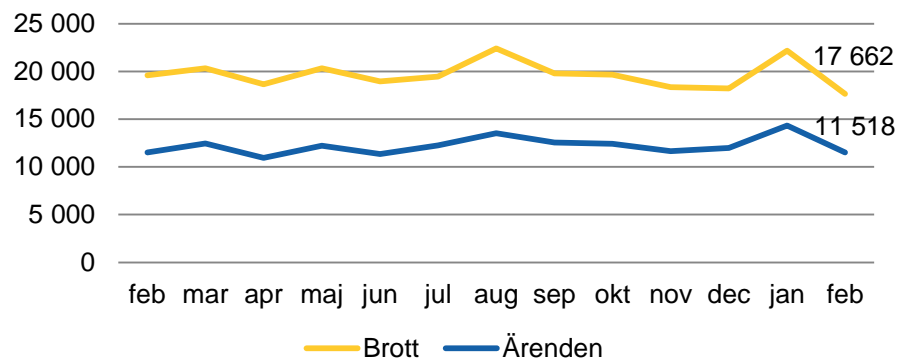
**NBC**

## Innehåll

Om Brottsutvecklingen	s. 2
Nationell översikt	s. 3
Regional översikt	s. 4
Bedrägeribrott	s. 5
• Tema: Bedrägeri mot äldre	s. 6
• Social manipulation	s. 9
• Romansbedrägeri	s. 10
• Investeringsbedrägeri	s. 11
• Befogenhetsbedrägeri	s. 12
• Identitetsbedrägeri	s. 13
• Fakturabedrägeri	s. 14
• Kortbedrägeri	s. 15
• Annonsbedrägeri	s. 16
• Försäkringsbedrägeri, snytning, grovt fordringsbedrägeri samt övriga bedrägerier	s. 17
• Bidragsbrott	s. 18
• Internationell anknytning	s. 19
Kontakta NBC	s. 20
Appendix A - förklaringar	s. 21
Appendix B – samtliga brottskoder	s. 22

# Nationell översikt februari

## Bedrägeri (kap 9)\*



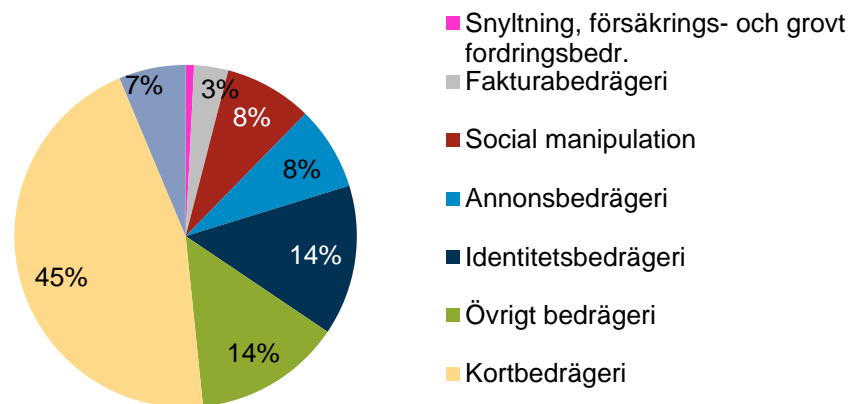
## Sammanfattning

I februari anmäldes 17 662 bedrägeribrott i Sverige, vilket är en minskning med 20 % jämfört med januari. I januari anmäldes dock ovanligt många bedrägeribrott, jämfört med hösten 2019. Under 2019 kunde vi se ett liknande mönster, med många anmälda brott i januari följt av en minskning på 18 % i februari.

Slutsatsen från månadens statistik är alltså att antalet anmälningar i januari tenderar att vara högt, och att februaris statistik är en återgång till trenden under hösten 2019. En möjlig förklaring till att januari sticker ut är säsongvariation - både i hur lång tid det tar för målsägande att upptäcka och anmäla ett brott samt i den underliggande brottsligheten. Du kan läsa mer om detta på sida 15.

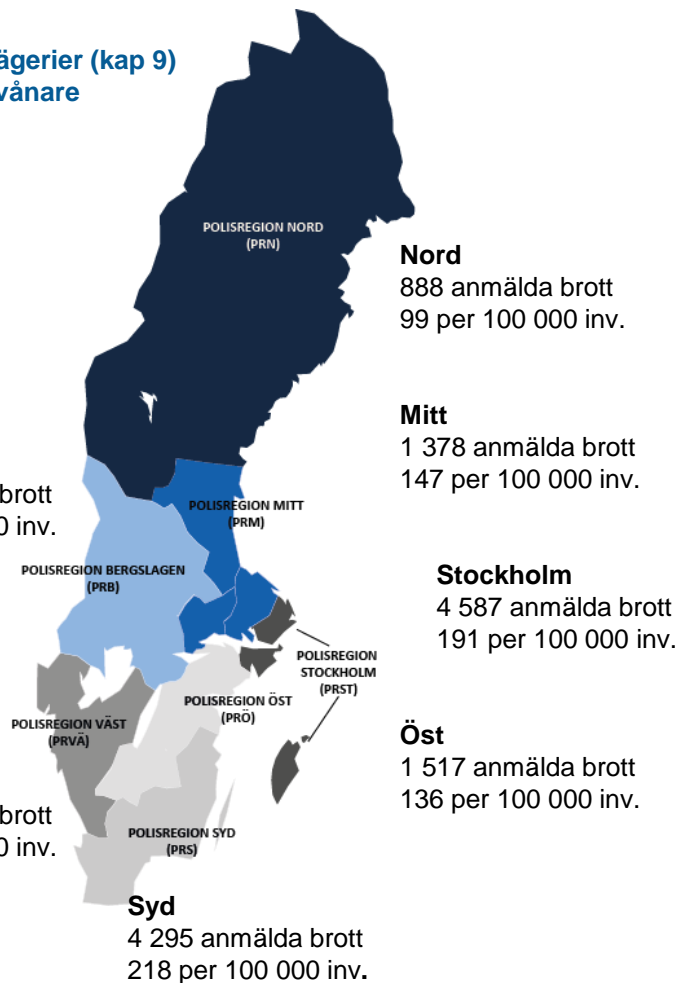
De kategorier där brottsligheten minskade mest i februari är kortbedrägerier (- 28 %), som också ökade med 27 % mellan december och januari. Som nämnts i tidigare nummer av denna rapport har utvecklingen inom kortbedrägeri (främst kortbedrägeri utan det fysiska kortet) stor påverkan på den övergripande bedrägeristatistiken eftersom brottskategorin utgör nästan hälften av alla bedrägeribrott. I februari utgjorde förändringen i anmälda kortbedrägerier hela 70 % av den totala minskningen i antalet anmälda brott.

## Fördelning antal brott per brottstyp, februari 2020



# Regional översikt februari

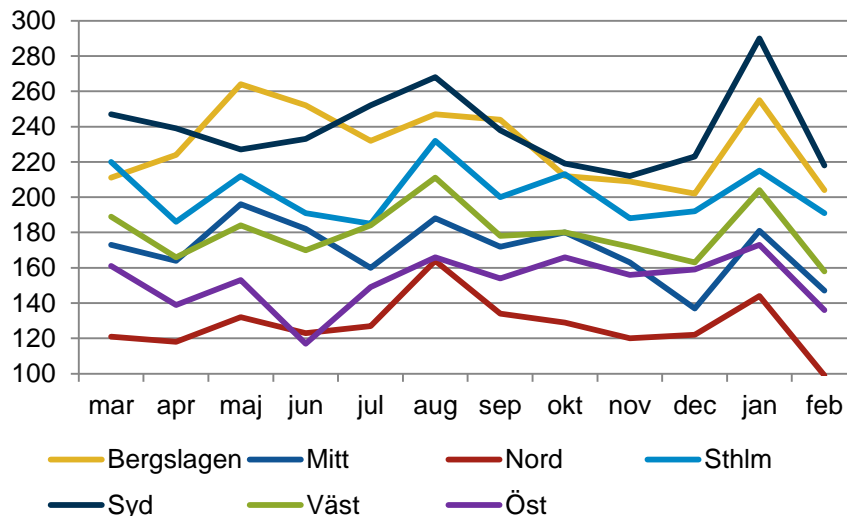
## Anmälda bedrägerier (kap 9) Per 100 000 invånare



## Sammanfattning

Anmälda bedrägeribrott minskade i samtliga regioner mellan januari och februari 2020. Antalet anmälda brott per 100 000 invånare minskade med i genomsnitt 22 %. I grafen följer samtliga regioner ungefär samma utveckling mellan december 2019 och februari 2020. Detta förklaras delvis av att bedrägeri utan det fysiska kortet ökade kraftigt i januari för att sedan återgå till en lägre nivå i februari. Kortbedrägerier utan det fysiska kortet närmre hälften bedrägeribrottsligheten och är också en brottstyp som är jämt fördelad över landet.

## Anmälda brott per 100 000 invånare

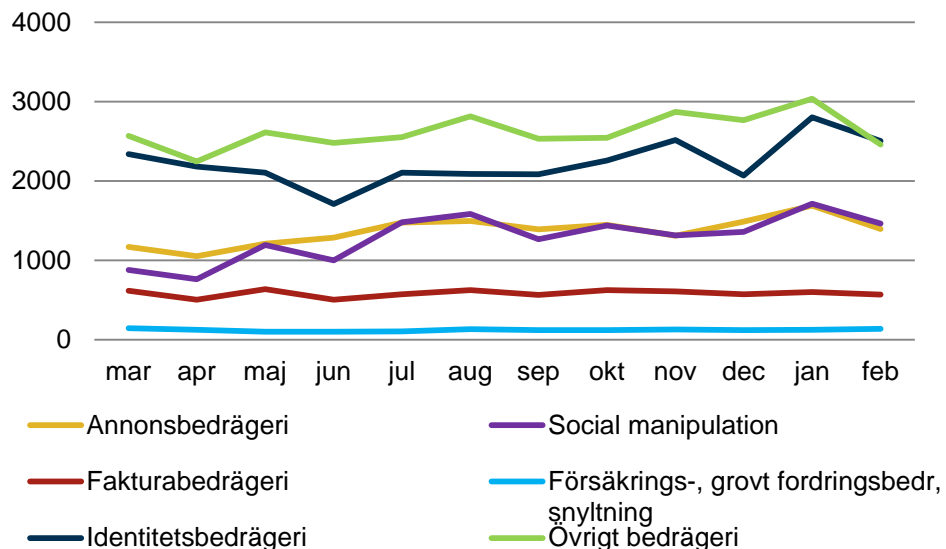


# Bedrägeribrott

## Bedrägeri enligt kapitel 9

Diagrammen nedan visar utvecklingen av anmälda bedrägeribrott i brottsbalkens nionde kapitel ("bedrägeri och annan oredlighet"). Förutom bedrägeri ingår även bland annat utpressning, häleri och ocker. Bedrägerier utgör dock merparten av brotten i kapitel 9.

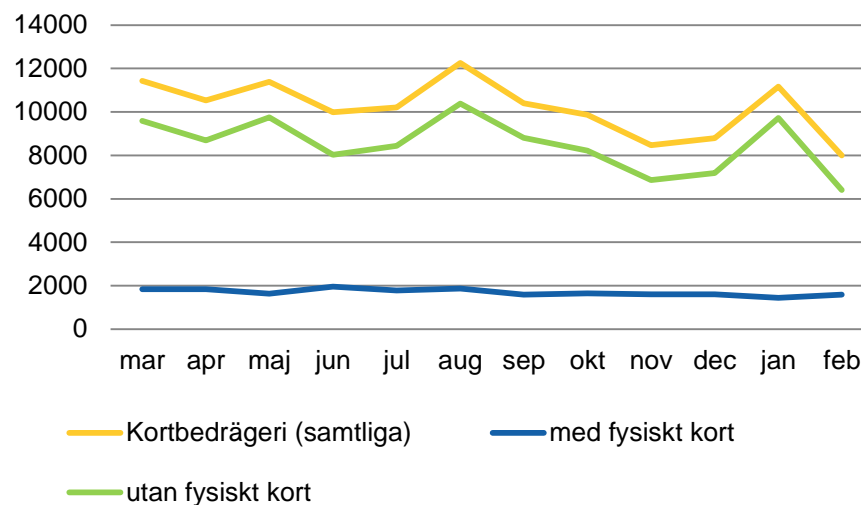
### Anmälda brott per brottstyp/månad



## Minskat inflöde i februari

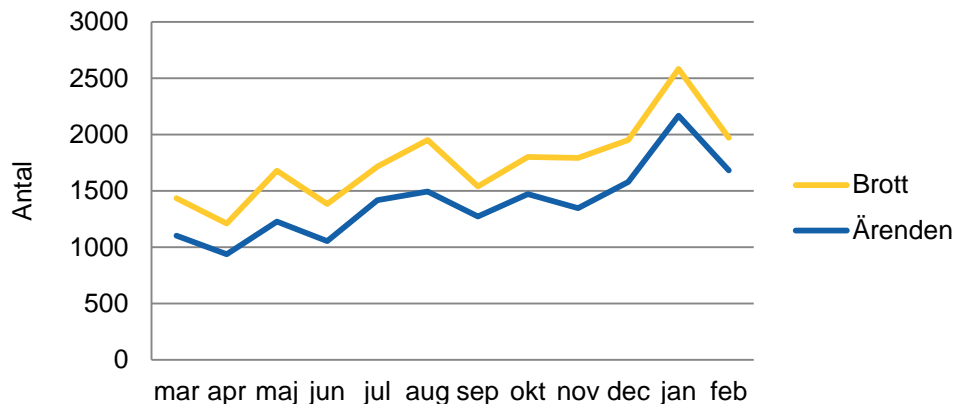
I februari minskade nästan samtliga brottstyper i kapitel 9 efter att ha ökat under januari. De brottstyper där minskningen av anmälda brott var störst jämfört med föregående månad var Kortbedrägerier (- 28 %), följt av kategorierna Övrigt bedrägeri (- 19 %) och Annonsbedrägerier (- 17 %). Antalet försäkringsbedrägerier och snyltningsbrott ökade något.

### Anmälda kortbedrägerier/månad



# TEMA: BEDRÄGERI MOT ÄLDRE

## Bedrägerier mot äldre/funktionsnedsatt 2019-2020

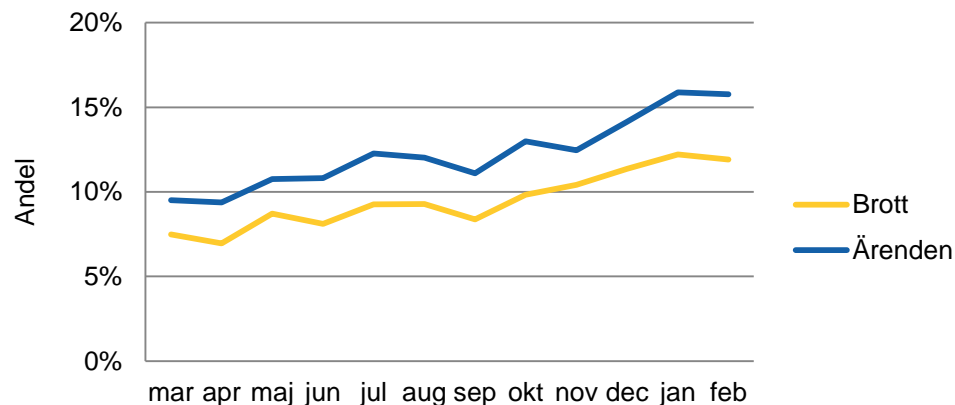


**Definition:** Person som blivit utsatt för brott på grund av hög ålder, eller som uppfattats ha nedsatt motståndskraft till följd av hög ålder, fysiskt eller psykiskt funktionshinder, vilket gärningspersonen har utnyttjat. Med hög ålder avses generellt sett personer 65 år eller äldre. (Brå)

De senaste 12 månaderna anmäldes totalt 21 605 brott mot personer som utsatts på grund av hög ålder eller funktionsnedsättning, vilket motsvarar 9,5 % av samtliga anmälda bedrägeribrott.

Andelen äldre eller funktionsnedsatta som utsatts för bedrägeri är dock högre än så, eftersom brottskoderna är utformade så att personen ska ha drabbats på grund av hög ålder (över 65), fysisk eller psykiskt funktionshinder samt att gärningspersonen ska ha utnyttjat detta. Dessutom saknar vissa brottstyper koder för äldre eller funktionsnedsatt, eftersom det inte har ansetts relevant för brottstypen (t.ex. snyltningsbrott, försäkringsbedrägeri och kortbedrägeri utan fysiskt kort). Andelen målsägare över 65 år som utsatts för bedrägeribrott i år är 19%, vilket, vilket ungefär motsvarar åldersgruppens andel i befolkningen. Om man inte bryter ned statistiken på specifika brottskoder tycks äldre alltså inte vara överrepresenterade i brottsstatistiken. På sidorna som följer redogör vi dock för ett antal brottskategorier där äldre är särskilt utsatta.

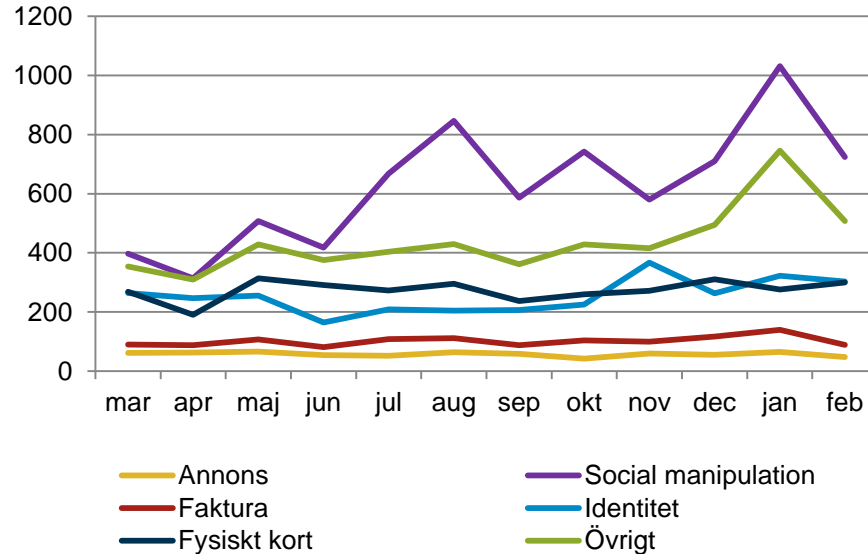
## Bedrägerier mot äldre/funktionsnedsatt 2019-2020



Bedrägeribrott mot äldre som en andel av samtliga bedrägeribrott har ökat de senaste 12 månaderna. I februari återgick antalet anmälda bedrägeribrott mot äldre till ungefär samma nivå som i december 2019, efter att ha nått en mycket hög nivå i januari.

# TEMA: BEDRÄGERI MOT ÄLDRE

## Bedrägeri mot äldre 2019-2020

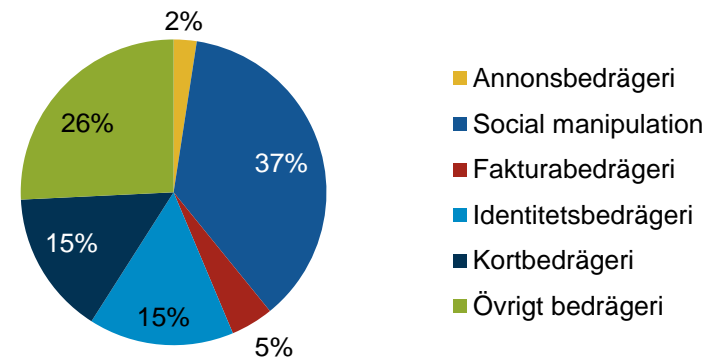


Brottskoder för bedrägerier mot äldre/funktionsnedsatt återfinns endast i 9 kap. 1-3 a § BrB, dock ej kortbedrägeri utan fysiskt kort, grovt fordringsbedrägeri, försäkringsbedrägeri och snyltningsbrott.

Den vanligaste bedrägeritypen som drabbar äldre är bedrägeri genom social manipulation, som utgjorde 37 % av bedrägerier mot äldre i februari. De senaste 12 månaderna anmäldes totalt 7526 bedrägerier genom social manipulation mot äldre.

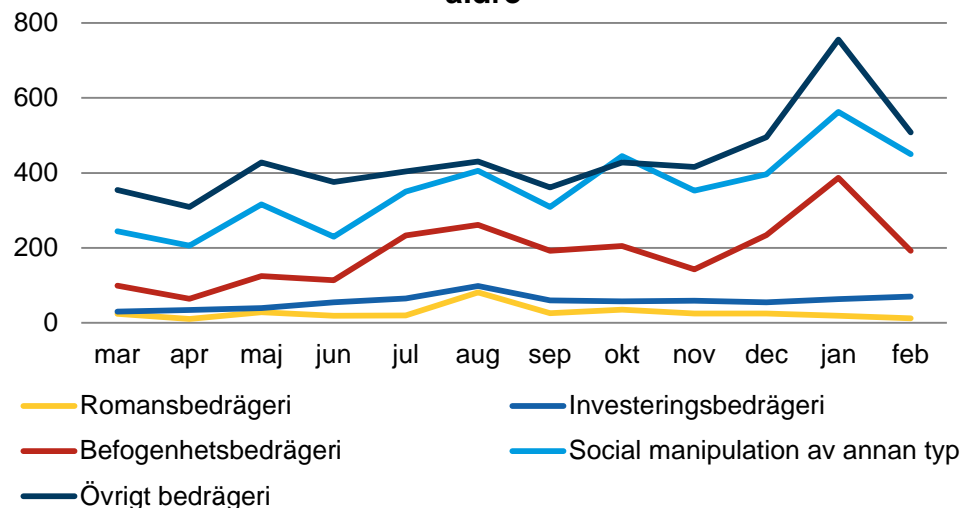
Bedrägeri genom social manipulation mot äldre har varierat kraftigt de senaste 12 månaderna med särskilt höga nivåer i augusti 2019, oktober 2019 samt januari 2020. De höga nivåerna utgjordes framförallt av vishingbedrägerier, en typ av social manipulation där personer som är äldre generellt sett är mer utsatta än den övriga befolkningen.

## Bedrägeri mot äldre per brottstyp, februari 2020



# TEMA: BEDRÄGERI MOT ÄLDRE

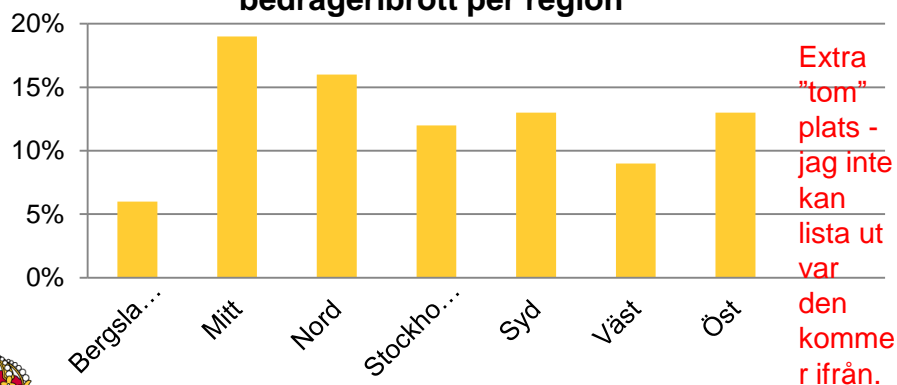
## Social manipulation och övrigt bedrägeri mot äldre



Av de bedrägerier genom social manipulation som riktas mot äldre utgör brottstyperna Befogenhetsbedrägeri och Social manipulation av annan typ en stor del av anmälningarna. Som nämntes på föregående sida utgör vishingsbedrägerier en stor del av dessa brottskategorier.

Efter en kraftig ökning av Övrigt bedrägeri mot äldre i januari gjorde NBC en genomgång av samtliga ärenden i kategorin i februari (t.o.m. 26 februari). Av genomgången framgick det att nästan hälften av brotten i denna kategori, 47 %, egentligen kunde ha kodats som någon form av social manipulation. Detta blir tydligt i linjediagrammet till vänster, där Övrigt bedrägeri mot äldre följer utvecklingen för Befogenhetsbedrägeri samt Bedrägeri genom social manipulation av annan typ relativt väl. 17 % i kategorin Övrigt bedrägeri mot äldre utgjordes av en blandning av andra typer av bedrägerier (exempelvis annonsbedrägeri och kortbedrägeri), och resterande 36 % kunde inte ha kodats som någon mer specifik brottskod.

## Andel bedrägeribrott mot äldre av samtliga bedrägeribrott per region



Sett till andelen brott mot äldre eller funktionsnedsatt av samtliga bedrägeribrott så sticker region Mitt och region Nord ut något i februari, då 19 % respektive 16 % av samtliga bedrägeribrott begicks mot äldre. Andelen för hela landet var 12 %.



# Bedrägeri genom social manipulation\*

Region	Romans	Investering	Befogenhet	Annan	Total
BERGS.	2	5	13	51	71
MITT	3	6	29	63	101
NORD	3	15	25	88	131
STHLM	13	49	83	219	364
SYD	6	53	159	208	426
VÄST	9	20	74	125	228
ÖST	6	23	11	105	145
<b>SVERIGE</b>	<b>42</b>	<b>171</b>	<b>394</b>	<b>859</b>	<b>1466</b>

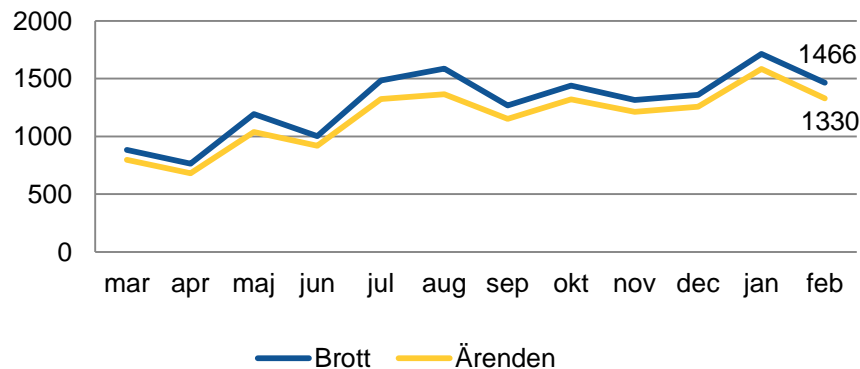
**Definition: S.k. social engineering, en form av missbruk av förtroenderelation. Gärningspersonen tar kontakt med en person och förmår hen att begå eller låta bli att begå en handling genom att utnyttja en förtroenderelation, i syfte att ge ekonomisk vinning till gärningspersonen. Inkluderad i denna kategori är romansbedrägerier, investeringsbedrägerier, befogenhetsbedrägerier samt 'annan typ'. (Brå)**

Social manipulation var en av de brottstyper som ökade kraftigt mellan december och januari. I februari skedde sedan en minskning med 249 brott jämfört med januari månad. Antalet anmälda bedrägerier genom social manipulation ligger inte på den nivå som redovisades för december månad, men minskningen är ändå relativt kraftig.

Den typ av bedrägeri genom social manipulation som minskat mest i februari månad är befogenhetsbedrägerier som minskade med 28 %. Investeringsbedrägerier är den enda underkategori som ökade jämfört med föregående månad. Ökningen från 162 anmälda brott i januari till 171 anmälda brott i februari (+ 5 %) är dock relativt liten. Du kan läsa mer om de olika typerna av social manipulation på sidorna som följer.

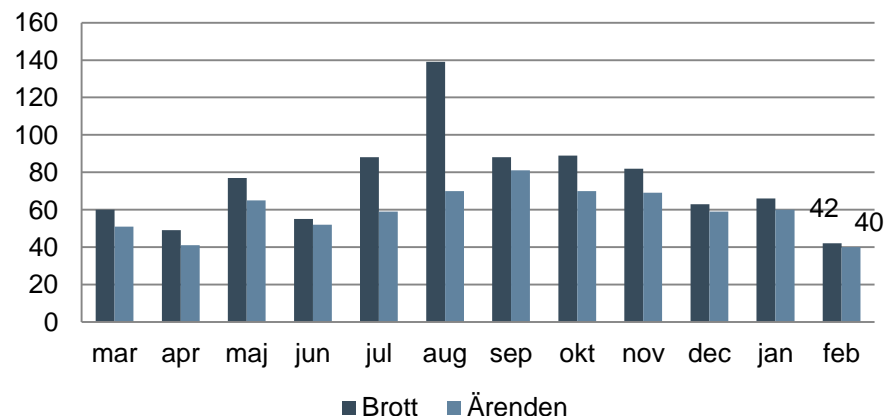
\*Brottskod 0943-0957

## Brott & Ärenden



# Romansbedrägeri

## Brott & Ärenden



**Definition:** *Gärningspersonen inleder en kärleksrelation eller liknande relation med en person, genom fysisk kontakt eller via internet, i syfte att vilseleda hen till handling som innebär ekonomisk vinning för gärningspersonen, exempelvis att genom olika förevändningar förmå personen att låna ut eller skänka pengar till gärningspersonen. (Brå)*

Antalet anmälda romansbedrägerier minskade från 66 anmälda brott i januari till 42 anmälda brott i februari. I februari månad är dessa 42 brott kopplade till 40 ärenden vilket innebär att det i varje ärende i regel skett ett (1) brott. Romansbedrägerierna har minskat i samtliga regioner, där region Syd står för den största minskningen; från 21 anmälda brott i januari till 6 anmälda brott i februari.

Andelen romansbedrägerier som har en internationell anknytning har ökat i februari månad, från 65 % i januari till 74 % i februari. Det är svårt att säga vad denna förändring beror på. Det kan dock vara relevant att påpeka att i brottskategorier där antalet brott är relativt få, kan uträkningen av andelar påverkas kraftigt även vid små förändringar.

Internationell anknytning

Romansbedrägeri:  
74 %

Samtliga bedrägerier:  
37 %

Äldre / funktionsnedsatt

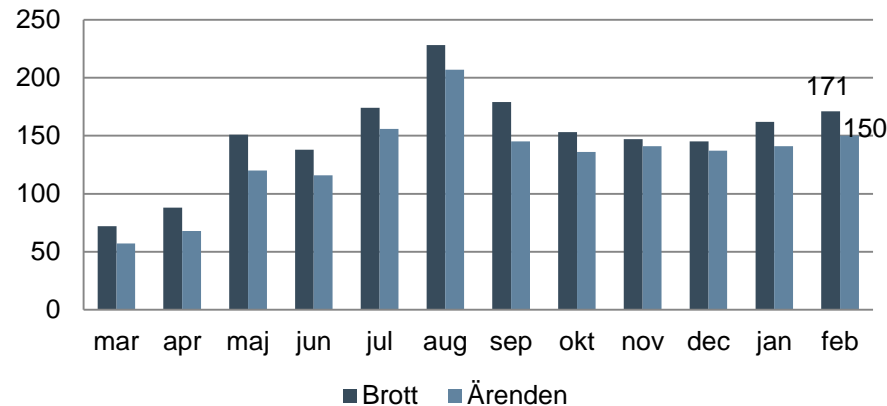
Romansbedrägeri:  
29 %

Samtliga bedrägerier:  
12 %



# Investeringsbedrägeri

## Brott & Ärenden



**Investeringsbedrägeri: Gärningspersonen vilseleder en person att investera i något (t ex finansiella instrument eller företag) som inte existerar, inte har något värde, har lägre värde än utlovat eller är väldigt svårt att värdera, i syfte att ge ekonomisk vinning till gärningspersonen. (Brå).**

I februari anmäldes 171 investeringsbedrägerier, vilket innebär en ökning av antalet anmälda brott med 5 % jämfört med föregående månad. Nivån ligger även något över medelvärdet de senaste 12 månaderna på 150 brott per månad.

Andelen anmälda investeringsbedrägerier med internationell anknytning minskade något i februari jämfört med föregående månad; från 86 % i januari till 77 % i februari.

Du kan läsa mer om investeringsbedrägerier i NBC:s nyhetsblad för februari.

Internationell anknytning

Romans-bedrägeri:  
77 %

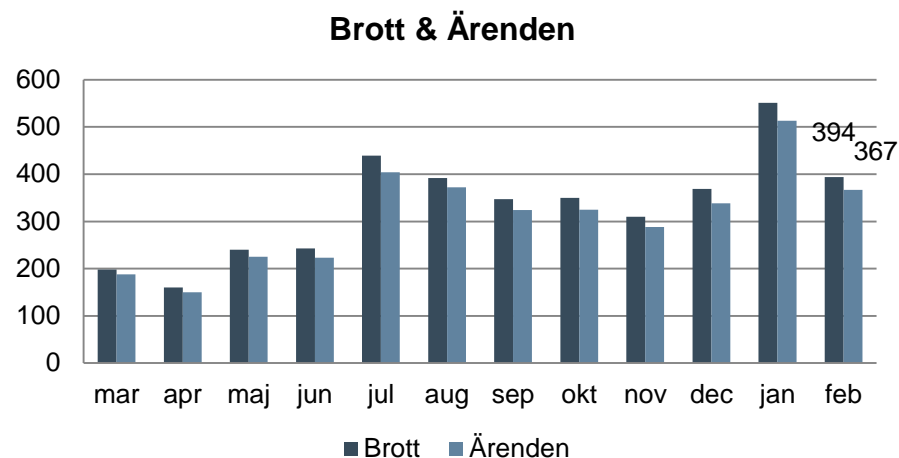
Samtliga bedrägerier:  
37 %

Äldre / funktionsnedsatt

Romans-bedrägeri:  
41 %

Samtliga bedrägerier:  
12 %

# Befogenhetsbedrägeri



Internationell  
anknytning

Romans-  
bedrägeri:

31 %

Samtliga  
bedrägerier:

37 %

Äldre /  
funktions-  
nedsatt

Romans-  
bedrägeri:

49 %

Samtliga  
bedrägerier:

12 %

**Befogenhetsbedrägeri:** *Gärningspersonen kontakter en person/organisation/ett företag och utger sig för att ha befogenheter, t ex utger sig för att vara ekonomichef på det utsatta företaget, eller banktjänsteman på den utsattes bank, och därigenom förmår den kontaktade till handling som ger ekonomisk vinning till gärningspersonen. Exempelvis s.k. VD-bedrägeri. (Brå).*

Antalet anmälda befogenhetsbedrägerier minskade med 28 % i februari. I föregående nummer av brottsutvecklingen kunde ökningen av antalet befogenhetsbedrägerier i januari månad i viss mån kopplas till en ökning av anmälda vishingbedrägerier, där merparten av anmälningarna rörde försöksbrott. Minskningen kan härledas till att det i januari 2020 genomfördes ett antal utredningsinsatser mot gärningspersoner inom denna brottstyp.

Andelen befogenhetsbedrägerier med internationell anknytning har ökat från 22 % i januari till 31 % i februari. En ännu större procentuell skillnad ser man i andelen befogenhetsbedrägerier som riktats mot äldre. I februari riktades 49 % av de anmälda befogenhetsbedrägerierna mot äldre, jämfört med 70 % i januari. En möjlig förklaring är att denna minskning är kopplad till de ovan nämnda utredningsåtgärderna mot vishingbedragare, som i stor utsträckning inriktar sig mot äldre.

# Identitetsbedrägeri\*

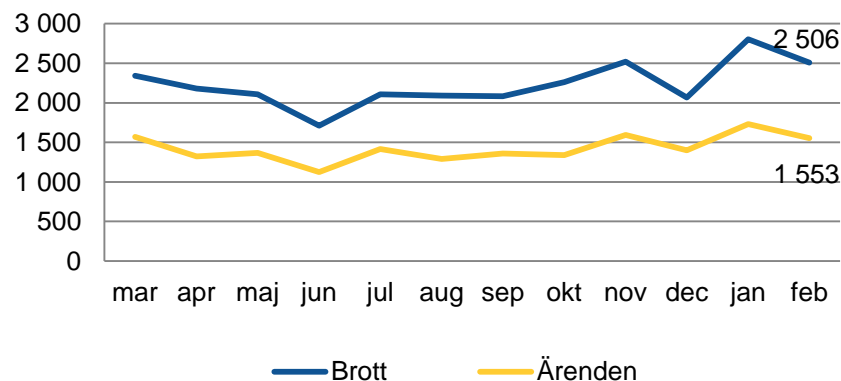
Region	Köp	Lån	Annan	Total
BERGSLAGEN	73	17	33	123
MITT	85	25	36	146
NORD	33	14	23	70
STOCKHOLM	315	97	216	628
SYD	482	158	157	797
VÄST	282	131	110	523
ÖST	91	86	42	219
<b>SVERIGE</b>	<b>1 316</b>	<b>528</b>	<b>617</b>	<b>2 506</b>

**Definition: S.k. Kreditbedrägeri. Gärningspersonen köper olovligen en vara/tjänst eller tar ett lån, eller liknande, med någon annans identitet (exempelvis namn eller personuppgifter). Även bolag kan användas som låntagare för att sedan sättas i konkurs. Om betal- eller kreditkort har använts, se s. 14: Kortbedrägeri. (Brå)**

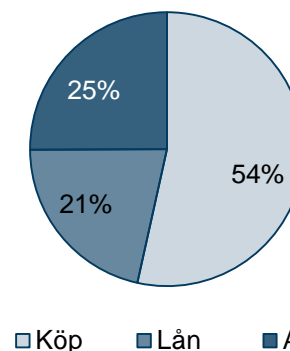
Antalet anmälda identitetsbedrägerier i februari har minskat med 11 % i jämförelse med föregående månad, från 2 802 anmälda brott i januari till 2 506 anmälda brott i februari.

Identitetsbedrägeri köp utgör drygt hälften av alla anmälda identitetsbedrägerier i februari (54 %), följt av Identitetsbedrägeri av annan typ (25 %), och Identitetsbedrägeri lån (21 %) vilket är i linje med hur fördelningen mellan de olika underkategorierna sett ut tidigare månader.

## Brott & Ärenden



## Per brottstyp, februari



\* Brottskod 0958-0969

# Fakturabedrägeri\*

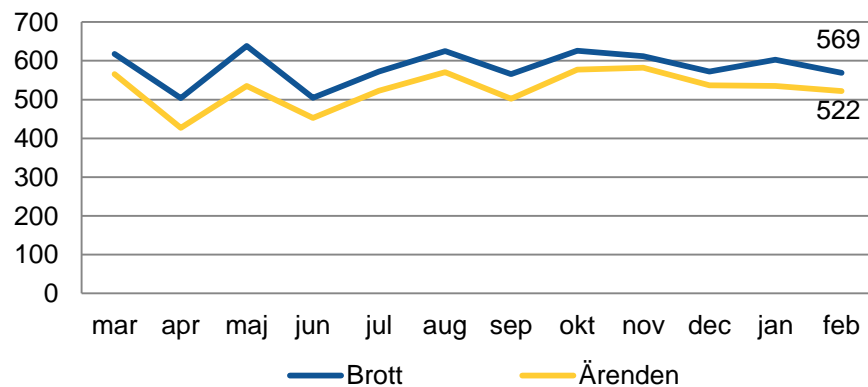
Region	Med kontakt	Utan kontakt	Total
BERGSLAGEN	17	15	32
MITT	14	26	40
NORD	16	21	37
STOCKHOLM	64	143	207
SYD	30	73	103
VÄST	44	69	113
ÖST	13	23	36
<b>SVERIGE</b>	<b>199</b>	<b>370</b>	<b>569</b>

**Definition:** Gärningspersonen vilseleder en person eller ett företag att betala en faktura för en vara eller en tjänst som personen/företaget inte har beställt. Vilseledandet kan ha föregåtts av att gärningsmannen kontaktat offret, exempelvis genom telefonförsäljning, eller att någon kontakt inte har skett, exempelvis utskick av oriktig faktura (s.k. bluffaktura). (Brå)

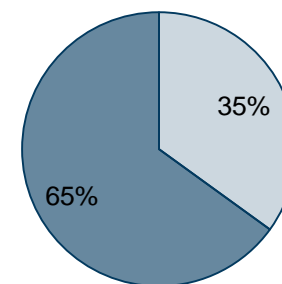
Antalet fakturabedragerier har i februari minskat i jämförelse med föregående månad; från 603 till 569 anmälda brott. Nivån är dock jämförbar med tidigare månader - antalet anmälda fakturabedragerier har under 2019 varierat mellan 500 och 600 brott per månad. Underkategorierna av fakturabedrageri har inte heller förändrats nämnvärt sedan föregående månad. I 35 % av fakturabedragerierna under februari månad förekom någon form av kontakt innan fakturan mottogs, och i 65 % av dessa förekom ingen kontakt mellan gärningsperson och brottsoffer.

I region Stockholm ökade fakturabedragerierna med 36 fler anmälda brott jämfört med januari månad, medan det i övriga regioner var relativt små förändringar.

## Brott & Ärenden



## Per brottstyp, februari



□ Med kontakt    ■ Utan kontakt

\* Brottskod 0970-0977

# Kortbedrägeri\*

Region	Med fysiskt kort	Utan fysiskt kort	Total
BERGSLAGEN	200	961	1 161
MITT	195	442	637
NORD	45	253	298
STOCKHOLM	472	1 516	1 988
SYD	358	1 548	1 906
VÄST	213	1 247	1 460
ÖST	111	436	547
<b>SVERIGE</b>	<b>1 594</b>	<b>6 403</b>	<b>7 997</b>

**Definition: Gärningspersonen använder någon annans fysiska bankkort, betalkort eller kreditkort för att olovligt genomföra köp av vara eller tjänst, alternativt göra uttag av kontanter. Ett kortbedrägeri kan även ske genom att gärningspersonen har kommit över kortuppgifterna. (Brå)**

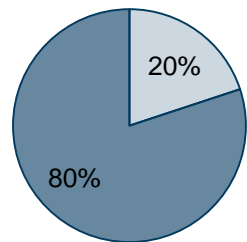
I februari anmäldes 7 997 kortbedrägerier, vilket är den lägsta nivån som uppmätts sedan brottskoden för kortbedrägerier infördes i januari 2019 och 25 % färre brott jämfört med genomsnittet för 2019 (10 584).

Den kraftiga minskningen mellan januari 2020 och februari 2020 (- 28 %) bör dock tolkas som en återgång till den svagt nedåtgående trend som observerades under hösten 2019. Detta eftersom antalet anmälda kortbedrägerier under januari månad var ovanligt högt.

En möjlig förklaring till utvecklingen de senaste två månaderna är att den underliggande brottsligheten kan tänkas vara högre under julhandeln, då många handlar på internet och riskerar att få sina kortuppgifter stulna. Dessutom kan det vara så att många väntar med att anmäla kortbedrägerier som upptäcks i december till efter juledigheterna. Detta skulle leda till att många brott syns i statistiken för januari månad.

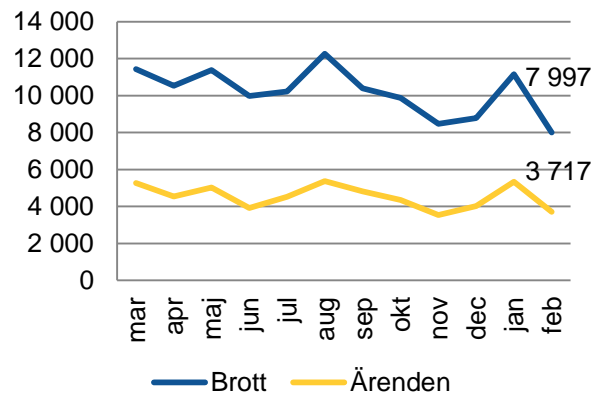
Utöver detta är februari en månad med färre dagar, vilket också påverkar antalet anmälda brott i en brottskategori där det i genomsnitt anmäldes omkring 350 brott per dag under 2019.

## Per brottstyp, februari



- Med fysiskt kort
- Utan fysiskt kort

## Brott & Ärenden



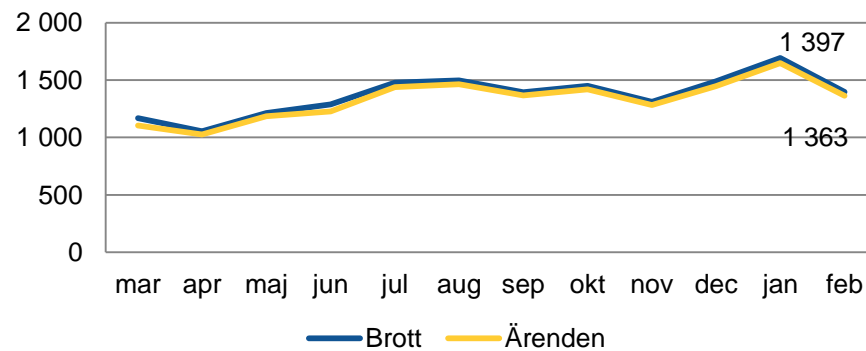
# Annonsbedrägeri\*

Region	Anmälda brott	Inkomna ärenden
BERGSLAGEN	70	97
MITT	122	119
NORD	120	105
STOCKHOLM	329	309
SYD	337	332
VÄST	263	244
ÖST	156	157
<b>SVERIGE</b>	<b>1 397</b>	<b>1 363</b>

**Definition:** Gärningspersonen vilseleder en intresserad köpare genom att via en annons erbjuda en vara eller tjänst till försäljning eller uthyrning. Efter att betalning ägt rum har leveransen uteblivit helt eller så har en falsk/felaktig vara levererats. Det omvända kan också ske, att säljaren inte får betalt av köparen. (Brå)

I februari anmäldes 1 397 annonsbedrägerier fördelat på 1 363 ärenden. Varje ärende utgjordes alltså i princip av ett (1) brott. Efter en ökning av antalet anmälda brott under december och januari, minskade annonsbedrägerier med 17 % under februari. Brottsligheten minskade i samtliga regioner, men förändringen var störst i region Bergslagen och region Mitt där den minskade med 50 % respektive 26 % jämfört med föregående månad.

### Brott & Ärenden





# Försäkringsbedrägeri, Snyltning, Grov Fordringsbedrägeri & Övrigt Bedrägeri

Region	Försäkringsbedrägeri	Snyltning	Grov Fordringsbedrägeri	Övrigt Bedrägeri
BERGSLAGEN	4	5	-	247
MITT	3	7	-	225
NORD	-	10	-	159
STOCKHOLM	7	51	-	694
SYD	11	19	-	452
VÄST	8	17	-	383
ÖST	5	5	-	298
<b>SVERIGE</b>	<b>38</b>	<b>114</b>	<b>-</b>	<b>2 460</b>

**Försäkringsbedrägeri:** Gärningspersonen har genom sitt agerande fått ersättning för en skada som inte inträffat eller medvetet skaffar sig en högre ersättning vid skada än vad hen är berättigad till, alternativt överdrivit värdet på något som stulits eller gått sönder (Brå). Brottskod 0988.

**Snyltningsbrott:** Gärningspersonen tillgodogör sig husrum, förtäring, transport eller annat som tillhandahålls under förutsättning av betalning, utan att betala för sig (Brå). Brottskod 0989.

**Grovt fordringsbedrägeri:** Gärningspersonen riktar betalningsuppsmaningar till en vidare krets i syfte att vilseleda till handling som innebär vinning för gärningspersonen och skada för mottagarna, och förfarandet har avsett betydande värde (Brå). Brottskod 0990-0991.

**Övrigt bedrägeri:** Övriga typer av bedrägeri som regleras i 9 kap. 1-3 a § BrB. (Brå). Brottskod 0992-0995.

# Bidragsbrott\*

**Definition:** *Bidragsbrott innebär att någon uppsåtligt eller genom grov oaktsamhet lämnar felaktiga uppgifter eller inte anmäler ändringar och därmed orsakar en felaktig utbetalning. Bidragsbrottslagens tillämpningsområde är bidrag, lån och ersättningar för personligt ändamål som betalas ut av arbetslöshetskassorna, Arbetsförmedlingen, Centrala studiestödsnämnden, Försäkringskassan, kommunerna, Migrationsverket och Pensionsmyndigheten.*

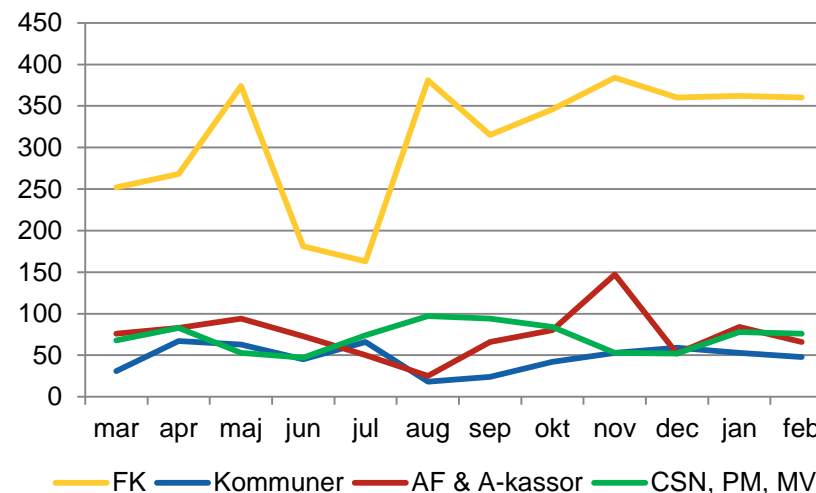
Vid bidragsbrott är utgångspunkten att varje ansökan och i vissa fall varje utbetalning utgör ett brott.\*\* Arbets sättet kring anmälningsupptagningar för bidragsbrott skiljer sig något från resten av bedrägeribrotten. Därför redovisas inkomna ärenden för just den här brottstypen, då detta ger en mer rättvis bild av brottslighetens omfattning. I februari stod Försäkringskassan för 65 % av alla ärenden om bidragsbrott.

Antalet inkomna ärenden minskade något i februari jämfört med januari, från 577 till 550 ärenden.

## Inkomna ärenden per myndighet och region (februari)

Region	FK	Kommuner	A-kassa, AF	CSN, PM, MV	Totalt
BERGSL.	18	3	6	8	35
MITT	79	6	5	7	97
NORD	16	6	5	3	30
STHLM	76	7	19	15	117
SYD	76	11	13	16	116
VÄST	65	8	11	15	99
ÖST	30	7	7	12	56
<b>SVERIGE</b>	<b>360</b>	<b>58</b>	<b>66</b>	<b>76</b>	<b>550</b>

## Bidragsbrott, ärenden, 2019-2020



# Bedrägeri med internationell anknytning

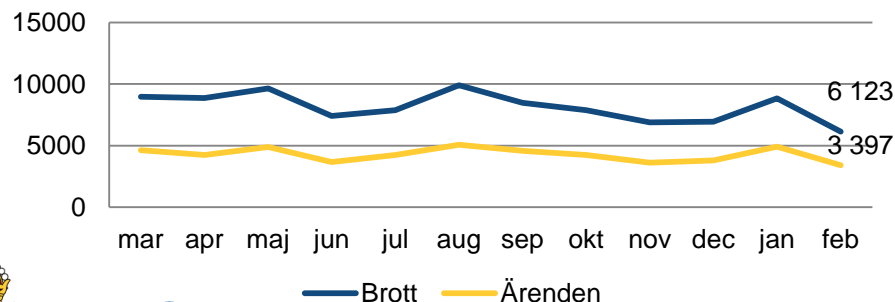
Region	Med internationell anknytning	Andel (%)
BERGSLAGEN	819	48 %
MITT	414	32 %
NORD	329	40 %
STOCKHOLM	1 510	35 %
SYD	1 426	35 %
VÄST	1 169	39 %
ÖST	456	32 %
<b>SVERIGE</b>	<b>6 123</b>	<b>37 %</b>

**Definition:** Brottsligheten har någon typ av koppling till länder utanför Sverige. Exempelvis har den brottsutsatte genomfört transaktion i annat land eller på utländsk webbsida, förmått skicka pengar till annat land, eller haft kontakt med gärningsperson i utlandet. (Brå)

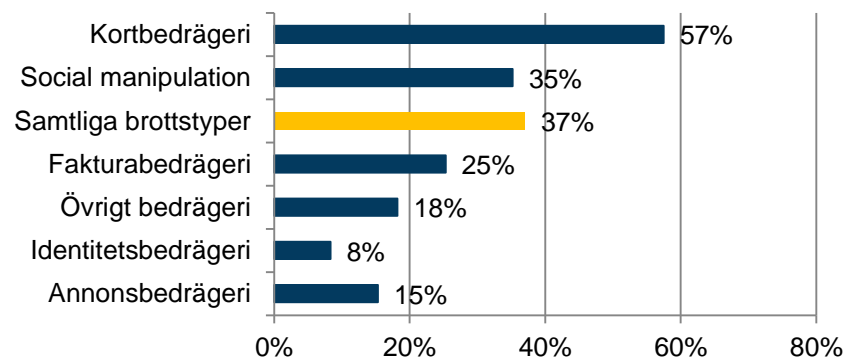
Brottskoder för bedrägerier med internationell anknytning återfinns endast för bedrägerier i 9 kap. 1-3 a § BrB, dock ej snyltningsbrott och försäkringsbedrägeri.

I februari månad är antalet bedrägerier med internationell anknytning på den lägsta nivån som uppmätts de senaste 12 månaderna. Sett till andelen brott med internationell anknytning är förändringen jämfört med föregående månad mindre: i januari hade 40 % av brotten internationell anknytning, jämfört med 37 % i februari. Detta kan förklaras av den markanta minskningen av kortbedrägerier utan det fysiska kortet. Denna brottskategori står för en stor del av den totala bedrägeribrottsligheten och en majoritet av brotten har internationell anknytning.

Bedrägeri med internationell anknytning  
2019-20



Andel internationell anknytning, feb 2020



# Kontakta NBC

Om ni har frågor eller åsikter – kontakta oss direkt. Vi som har hand om Brottsutvecklingen vill gärna höra från er!

Anna Lioufas

E-post: [anna.lioufas@polisen.se](mailto:anna.lioufas@polisen.se)

Telefon: 070-222 27 46

Evelina Linnros

E-post: [evelina.linnros@polisen.se](mailto:evelina.linnros@polisen.se)

Telefon: 073-025 17 78

Jim Bergman

E-post: [jim.bergman@polisen.se](mailto:jim.bergman@polisen.se)

Telefon: 073-089 62 02

[www.polisen.se](http://www.polisen.se)



Följ oss på Facebook: [Polisen – bedrägeri](#)

# Appendix A

## Polisregioner

Polisregion Nord	Västerbottens län Norrbottens län Västernorrlands län Jämtlands län
Polisregion Mitt	Gävleborgs län Uppsala län Västmanlands län
Polisregion Bergslagen	Värmlands län Örebro län Dalarnas län
Polisregion Stockholm	Stockholms län Gotlands län
Polisregion Öst	Södermanlands län Östergötlands län Jönköpings län
Polisregion Väst	Västra Götalands län Hallands län
Polisregion Syd	Kalmar län Kronobergs län Blekinge län Skåne län

## Förklaringar

- **Anmält brott:** händelse som anmälts och registrerats som brott hos Polismyndigheten.
- **Bedrägeri:** vilseledande som innebär vinning för gärningspersonen och skada för den drabbade eller någon i vars ställe denne är (9 kap. 1-3 a § BrB).
- **Bedrägeri kapitel 9:** samtliga brott i kapitel 9, brottsbalken ("Bedrägeri och annan oredlighet"), bland annat bedrägeri, subventionsmissbruk, utpressning, ocker och häleri.
- **Bidragsbrott:** att uppsåtligt eller genom grov oaktsamhet lämna felaktiga uppgifter eller underlåta att anmäla ändringar till vissa myndigheter, och därmed orsakar en felaktig utbetalning av lån eller bidrag för personligt ändamål.
- **Brottskod:** brottskategori/brottstyp enligt Brås klassificering.
- **CNP:** Card not present – köp på internet med enbart kortuppgifter (den drabbade har kortet kvar).
- **CP:** Card present – köp eller kontantuttag med fysiskt kort.
- **Phishing:** gärningspersonen kontaktar potentiella offer slumpmässigt via exempelvis sms och e-post, för att sedan begå ett bedrägeri med hjälp av dennes person- och/eller kortuppgifter.
- **Social manipulation:** vilseledande där en förtroendesituation missbrukas.
- **Vishing:** gärningspersonen ringer den drabbade och utger sig för att ha vissa befogenheter, t.ex. att den är banktjänsteman på den utsattes bank och vilseleder personen att göra signeringar med Bank-ID, så att bedragaren får kontroll över kontot.
- **Ärende:** om flera brott hänger ihop, t.ex. i tid och plats, kan de registreras som ett och samma ärende. Antal brott är dock fortfarande detsamma. Grundregeln är att det allvarligaste brottet avgör i vilken brottskod ärendet klassificeras.

# Appendix B

## Nya Brottskoder för Bedrägeribrott 1–3 a §

	Ej internationell anknytning		Med internationell anknytning	
	Ej mot äldre/funktionsnedsatt	Mot äldre/funktionsnedsatt	Ej mot äldre/funktionsnedsatt	Mot äldre/funktionsnedsatt
<b>Bedrägeri genom social manipulation, 1 § 1 st., 2 § 1 st., 3 §</b>				
Romansbedrägeri	0945	0943	0944	0942
Investeringsbedrägeri	0949	0947	0948	0946
Befogenhetsbedrägeri	0953	0951	0952	0950
Av annan typ	0957	0955	0956	0954
<b>Identitetsbedrägeri, 1 §, 2 § 1 st., 3 §</b>				
Köp	0961	0959	0960	0958
Lån	0965	0963	0964	0962
Av annan typ	0969	0967	0968	0966
<b>Fakturabedrägeri, 1 §, 2 § 1 st., 3 §</b>				
Med kontakt	0973	0971	0972	0970
Utan kontakt	0977	0975	0976	0974
<b>Kortbedrägeri, 1 §, 2 § 1 st., 3 §</b>				
med fysiskt kort	0981	0979	0980	0978
utan fysiskt kort		0983	0982	
Annonsbedrägeri	0987	0985	0986	0984
Försäkringsbedrägeri		0988		
Snyltningsbrott		0989		
Grovt fordringsbedrägeri		0991		0990
Övrigt bedrägeri	0995	0993	0994	0992

